



# COMITÊ DA RESERVA DA BIOSFERA DA MATA ATLÂNTICA - BAHIA

Boletim ano 1 nº 02 – Setembro de 2008

## Editorial

Ao contrário do que dizem, o mês de agosto trouxe para nós uma pitada de ânimo. Espaços de diálogo estão sendo apropriados pela sociedade civil que está cada vez mais ciente do seu papel exclusivo de acompanhar, cobrar, criticar, colaborar com as políticas públicas. Nós do Comitê da RBMA estamos aqui, atuantes, reclamando, perguntando, exigindo nosso constitucional direito à participação. E para aqueles que se incomodam com a nossa atuação, só resta o nosso lamento.

A partir desse mês, traremos sempre uma entrevista relacionada à execução do Projeto Corredores Ecológicos. Começamos com o Ministério Público. Acreditamos que começamos bem.

Um forte abraço,

Renato Cunha

Secretário Executivo do CE RBMA

## ENTREVISTA

### Ministério Público avalia a sua atuação no Projeto Corredores Ecológicos



Madeira apreendida na Base de Amargosa

**Qual o projeto que o MP está executando com recursos do Projeto CE? Quanto é o recurso?**

**Dr. Sérgio Mendes** - O MP executa atualmente dois convênios através do convênio com o Ministério do Meio Ambiente no âmbito do Projeto Corredores Ecológicos. O primeiro, firmado em

2006, no valor de R\$ 718.618,00 é para apoiar a instalação de duas Bases Ambientais no estado da Bahia e para a realização de Seminários. O segundo convênio, assinado em 2007, corresponde a R\$ 590.152,10 e é destinado às ações de estruturação do Ministério Público Estadual em prol da melhoria da eficiência e eficácia das ações de fiscalização e consolidação das Unidades de Conservação no estado.

**Quando começou? Qual o prazo?**

**SM** - O convênio de 2006 entrará no terceiro aditivo e tem prazo de conclusão para novembro de 2009. O outro entrará no 1º aditivo e se conclui também em 2009.

**Qual o objetivo?**

**SM** - As Bases Ambientais são estruturas administrativas integradas que reúnem o Núcleo Mata Atlântica (Numa), grupo de atuação especial do MP-BA; o Instituto de Meio Ambiente (Ima) e as Polícias Militar e Civil com o objetivo de promover uma atuação regional e dar suporte às necessidades de monitoramento sistêmico do bioma Mata Atlântica. Já os seminários visam maior aplicabilidade da legislação ambiental e proteção da Mata Atlântica no Corredor Central na Bahia.

**Como está a execução dos projetos nesse momento?**

**SM** - Em agosto inauguramos a primeira Base Ambiental do estado, a do Recôncavo Sul, sediada em Amargosa. Para se ter idéia da gravidade do problema, em apenas duas operações foram apreendidos 24 metros cúbicos e mais 44 pranchas de madeira (ver foto acima). Já foi realizada a licitação para construção da Base do Extremo Sul, em Teixeira de Freitas, e a Base do Baixo Sul, em Valença, está na fase de elaboração. Esperamos que a licitação saia ainda esse ano.

**Quais as principais dificuldades?**

**SM** - A principal dificuldade enfrentada é a burocrática e o desencontro de informações.

**Quais as perspectivas para o próximo ano?**

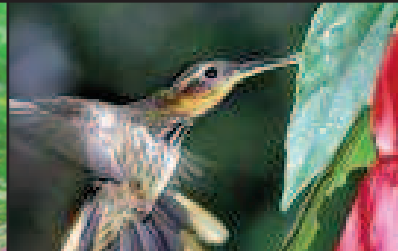
**SM** - Implementar as ações previstas nos convênios, estruturar e colocar em funcionamento o Sistema de Proteção Legal da Mata Atlântica.

## Greenpeace Brasil lançou Campanha de Proteção dos Oceanos em Salvador



Para maiores detalhes, acesse:

[www.greenpeace.org/brasil](http://www.greenpeace.org/brasil)



## Novos limites são definidos para a Reserva da Biosfera da Mata Atlântica

O Comitê Brasileiro do Programa Homem e Biosfera – COBRAMAB, no dia 28 de agosto, aprovou integralmente e por unanimidade a proposta de Revisão da RBMA-Fase VI, que foi elaborada com a participação de mais de 300 instituições. Até o final do mês de setembro, os documentos serão encaminhados para a UNESCO/Paris para serem aprovados pelo Comitê Internacional do MAB em sua reunião anual, em outubro. Em breve todo o documento e mapas estarão disponíveis no portal da Reserva da Biosfera.

Em síntese, a RBMA passou a ter uma área total de 78.465.476 hectares, dos quais 62.318.723 em áreas terrestres e 16.146.753 hectares em áreas marinhas, incluindo áreas de 16 dos 17 estados do Bioma Mata Atlântica (só não foram incluídas áreas no Piauí). Com esta nova conformação, a RBMA passa a cobrir 57% do Bioma e incluir os principais remanescentes e praticamente a totalidade das Unidades de Conservação (Proteção Integral e uso sustentável) da Mata Atlântica. Foram incluídas áreas costeiras e marinhas e áreas especiais de interação com outros biomas, como é o caso do Banco de Abrolhos.



### Minc reafirma aumento das áreas protegidas

Segundo dados trazidos pelo Ministro do Meio Ambiente, durante sua visita aos projetos ambientais na Praia do Forte, somente 25% das terras brasileiras estão sob regime de proteção ambiental. Para as águas, a situação é ainda pior: somente 0,5% estão protegidas legalmente. A expectativa do MMA é aumentar esse índice para 10% de conservação. «Estamos dispostos a criar mais UC's marinhas e a desenvolver programas de defesa dos ecossistemas e das espécies» enfatiza o ministro Carlos Minc. Ao lado do governador do Estado da Bahia, Jacques Wagner, Minc afirmou o seu compromisso em transformar o Brasil em Santuário das Baleias.

### A polêmica da ZPV



O Ministério Público do Estado da Bahia entrou com um mandado de segurança contra a alteração da resolução do CEPRAM que autorizava a implantação de empreendimentos imobiliários na Zona de Proteção Visual do Litoral Norte. A justiça federal deu liminar favorável e agora a expectativa é que o Estado, através da Secretaria de Meio Ambiente, acate a decisão. Esta iniciativa do MP-BA e a decisão da justiça têm o total respaldo das organizações ambientalistas, inclusive aquelas que são membros do CEPRAM.

### É conversando que a gente se entende...

Nos dias 09, 10 e 11 de setembro ocorreu, no auditório do NEAMA / IMA, a terceira rodada de reuniões do Diálogo entre a SEMA e as Ong's que assinaram o Manifesto «Por uma política socioambiental no estado da Bahia». As reuniões têm sido compostas por um espaço de fala do setor governamental, apresentando seus planos e suas ações, e um espaço para as entidades questionarem, comentarem e levantarem propostas relacionadas à política socioambiental baiana. Desta vez, compareceram o Secretário de Planejamento Ronald Lobato, os técnicos da SEMA envolvidos na elaboração do TR do Zoneamento Econômico Ecológico (ZEE), e a diretora do IMA, Beth Wagner, acompanhada pelo diretor de florestas Ruy Muricy.

### PARA MARCAR NA AGENDA

Diálogos SEMA / ONG's - dias 16/10 e 17/10, na sede do IMA, em Monte Serrat. Maiores informações: [gamba@gamba.org.br](mailto:gamba@gamba.org.br)

Próximas reuniões do Comitê RBMA/BA - dias 02/10 e 29/10, local a confirmar. Maiores informações: [comiterbma@gamba.org.br](mailto:comiterbma@gamba.org.br)

BOLETIM INFORMATIVO PRODUZIDO PELA SECRETARIA EXECUTIVA DO COMITÊ DA RESERVA DA BIOSFERA DA MATA ATLÂNTICA DA BAHIA, SOB A EXECUÇÃO DO GAMBÁ - GRUPO AMBIENTALISTA DA BAHIA, COM APOIO DO INSTITUTO DO MEIO AMBIENTE - IMA.

Textos: Leana Mattei • Fotos: Arquivo Gambá / Site RBMA • Diagramação: Bambu Editora • Revisão: Renato Cunha e Livia Vasconcelos • Secretaria Executiva: [comiterbma@gamba.org.br](mailto:comiterbma@gamba.org.br) / Tel. (71) 3240-6822